

# 36

## KAZI SONUÇLARI TOPLANTISI 2. CİLT



T.C.

KÜLTÜR VE TURİZM BAKANLIĞI  
Kültür Varlıkları ve Müzeler Genel Müdürlüğü



T.C.

KÜLTÜR VE TURİZM BAKANLIĞI  
Kültür Varlıkları ve Müzeler Genel Müdürlüğü

**36.**  
**KAZI SONUÇLARI**  
**TOPLANTISI**  
**2. CİLT**

02-06 HAZİRAN 2014  
GAZİANTEP

T.C. Kùltür ve Turizm Bakanlıđı Yayın No: 3446-2  
Kùltür Varlıkları ve Mùzeler Genel Mùdùrlùđù Yayın No: 167-2

YAYINA HAZIRLAYANLAR  
*Dr. Haydar DÖNMEZ*

Kapak ve Uygulama  
*Yusuf KOŞAR*

ISSN: 1017-7655

Kapak Fotođrafı: *Erksin GÜLEÇ*  
*2013 Yılı Üçađızlı Mađara Kazısı*

Not : Kazı raporları, dil ve yazım açısından Klâsik Filolog Dr. Haydar Dönmez tarafından denetlenmiştir. Yayımlanan yazıların içeriđinden yazarları sorumludur.

İsmail Aygöl Ofset Matbaacılık  
San. Tic. Ltd. Şti.  
Tel: 0312 310 59 95  
ANKARA - 2015

# YAYIN KURALLARI

Genel Müdürlüğümüzce her yıl düzenlenen “Uluslararası Kazı, Araştırma ve Arkeometri Sempozyumu’nda sunulan raporlar, bu yıl da kitap olarak basılacaktır. Gönderdiğiniz rapor metinlerinin aşağıda belirtilen kurallara uygun olarak gönderilmesi, kitabın zamanında basımı ve kaliteli bir yayın hazırlanması açısından önem taşımaktadır. Bildirilerin yazımında kitaptaki sayfa düzeni esas alınarak;

- \* Yazıların A4 kağıda, 13.5x19 cm.lik bir alan içinde 10 punto ile, satır aralığı 10 punto olacak şekilde, tirelemeye dikkat edilerek, Times New Roman fontu ile 10 sayfa yazılması,
- \* Başlığın 14 puntoda bold ve satır aralığı 14 punto olacak şekilde yazılması,
- \* Metinde ana başlıkların büyük harflerle ve italik, alt başlıkların ise küçük harflerle ve italik olarak yazılması,
- \* Dipnotların metnin altında ve metin içinde numaraları belirtilerek, 8 puntoda satır aralığı 8 punto olacak şekilde yazılması,
- \* Dipnot ve kaynakçada (bibliyografya) kitap ve dergi isimlerinin italik yazılması,
- \* Çizim ve resim toplamının 15 adetten fazla olmaması, fotoğrafların CD’ye JPG veya TIFF olarak kaydedilip gönderilmesi, gönderilen resimlerin çözünürlüğünün en az 300 pixel/inch olması,
- \* Çizimlere (Çizim:..... ), resimlere (Resim:..... ), haritalara (Harita:..... ) olarak alt yazı yazılması ve kesinlikle levha sisteminin kullanılmaması,
- \* Bildirilere, bütün yazarların mutlaka isim, unvan ve yazışma adresinin yazılması,
- \* Metin çıktısı ile birlikte metnin mutlaka CD’ye yüklenerek gönderilmesi gerekmektedir, CD’deki metin ile metnin çıktısı uyumlu olmalıdır. Aksi takdirde CD deki metin esas alınacaktır.

Yayınlanacak bildiri sayısının artması, kitapların zamanında basımını güçleştirdiğinden, bildirilerinizin sempozyum sırasında teslim edilmesi ya da en geç 1 Ağustos tarihine kadar, Kültür Varlıkları ve Müzeler Genel Müdürlüğü, Yayınlar Şubesi Müdürlüğü, 2. TBMM Ulus/ANKARA adresine gönderilmesi gerekmektedir.

Yayın kurallarına uymayan ve geç gönderilen bildiriler kesinlikle yayınlanmayacaktır.

# PUBLICATION INSTRUCTIONS

---

The papers presented in the International Symposium of Excavations, Surveys and Archaeometry will be published as before.

In order to complete a high-quality print in time, we kindly request you to send the paper texts in the format specified below:

1. Texts should be written in 10 pages on A4 paper, with Times New Roman and 10 type size within a space of 13.5x19 cm. Line spacing should be 10 points.
2. Heading should be written in bold with 14 typesize and with 14 points of line space. Main headings should be written with capitals, sub-headings with lower letters. Both types of headings should be written in italics.
3. Footnotes should be placed at the bottom of the pages, with their numbers indicated in the text. Footnote texts should be written with 8 type size and line space of 8 points.
4. Book and periodical titles in the footnotes and bibliography should be written in italics.
5. Total number of drawings and photos should not exceed 15. Photos should be either in JPG or TIFF format with at least 300 dpi solution and sent in a separate file.
6. Captions should be added to drawings (Drawing: .....), photos (Photo: .....) and maps (Map: .....). Plate system should not be used.
7. Authors must indicate their names, titles and contact information in their papers.
8. Digital text of the paper should be added to the print-out and both texts should be identical. Otherwise the digital version will be considered default.

As sudden accumulation of papers makes it difficult to complete printing in time, papers should either be submitted during the symposium or sent to the address Kültür Varlıkları ve Müzeler Genel Müdürlüğü, Yayınlar Şubesi Müdürlüğü, 2. TBMM Ulus/Ankara/TÜRKİYE until the 1st of August.

The papers that fail to comply with those instructions or that are sent after the deadline will not be published on no account.

## İÇİNDEKİLER

Mirko NOVÁK, Ekin KOZAL Sirkeli Höyük 2013 Yılı Çalışmaları .....	1
Akın ERSOY, Neslihan KAYA, Sibel SELÇUK, Volkan ESEN Antik Smyrna/İzmir, 2011–2013 .....	17
Marc WAELKENS, Julian RICHARD, Jeroen POBLOME, Ine JACOBS, Inge UYTTERHOEVEN, Hendrik ULEENERS, Roel VAN BEEUMEN, Peter TALLOEN, Johan CLAEYS, Ebru TORUN, Semih ERCAN The 2013 Excavations And Restoration Activities At Sagalassos .....	35
Aliye ÖZTAN 2013 Yılı Acemhöyük Kazıları ve Sonuçları .....	61
Roland R. R. SMITH, Esen ÖĞÜŞ Afrodisias 2013 .....	73
S. Yücel ŞENYURT, Atakan AKÇAY, Yalçın KAMIŞ Ovaören 2013 Yılı Kazıları.....	101
Engin AKDENİZ, Mustafa Kemal ŞAHİN, Aydın ERÖN 2013 Yılı Akhisar–Thyateira Antik Kenti ve Hastane Höyüğü Kazısı.....	121
Ömer ÖZYİĞİT 2013 Yılı Phokaia Kazı Çalışmaları .....	139
V. Belgin DEMİRSAR ARLI İznik Çini Fırınları Kazısı 2013 Yılı Çalışmaları.....	165
Marcella FRANGIPANE, Francesca BALOSSİ RESTELLI, Hülya ÇALIŞKAN AKGÜL Arslantepe’de 2013 Yılı Kazı Sezonu: İlk Tunç I ve Geç Kalkolitik Tabakalarının Yeni Buluntuları.....	177
Latife SUMMERER, Ferhat ÇEVİK Pompeiopolis 2013 Yılı Kazı Çalışmaları .....	191
Aynur ÖZFIRAT Bozkurt Kurgan Mezarlığı Kazısı (2007–2013).....	209
Ayla SEVİM EROL, Alper Yener YAVUZ 2013 Yılı Çorakyerler Kazısı .....	227

Ian HODDER, Serap ÖZDÖL 2013 Çatalhöyük Kazıları .....	253
Erkan KONYAR, Can AVCI Eski Van Şehri Kalesi ve Höyüğü Kazıları 2013 Çalışmaları.....	265
Sevinç GÜNEL Çine-Tepecik 2013 Yılı Kazıları.....	287
Masako OMURA Yassihöyük Kazıları 2013 .....	301
Erksin GÜLEÇ, İsmail ÖZER, Mehmet SAĞIR, Ayşen AÇIKKOL YILDIRIM, İsmail BAYKARA, Serkan ŞAHİN 2013 Yılı Uçağızlı Mağara Kazısı .....	313
Serdar AYBEK, Ali Kazım ÖZ, Aygün EKİN MERİÇ Yılmaz BALIM, Burak ARSLAN Metropolis Kazısı'nda 2013 Yılı Çalışmaları.....	325
K. Aslıhan YENER, Murat AKAR Aççana Höyük/Antik Alalah Kenti 2013 Yılı Çalışmaları .....	347
Guido ROSADA Tyana-Kemerhisar (Bor-Niğde) 2013 Yılı Kazısı Raporu.....	359
Felix PIRSON, Martin BACHMANN, Burkard EMME, Arzu ÖZTÜRK Pergamon - 2013 Yılı Çalışmaları.....	373
Nurettin ARSLAN, Beate BÖHLENDORF-ARSLAN, Caner BAKAN, Mehmet AYAZ Assos Kazısı 2013 Yılı Çalışmaları .....	393
Nicholas CAHILL Sardis 2013 .....	413
K. Serdar GİRGİNER, Özlem OYMAN-GİRGİNER, Hayriye AKIL, Mehmet CEVHER, İlky AKLAN, M. Cem FIRAT 2013 Yılı Tatarlı Höyük Kazısı .....	431
Zafer DERİN, Tayfun CAYMAZ, Gülnur SÜMER İzmir'in Prehistorik Yerleşim Alanı-Yeşilova Höyüğü 2013 Yılı Çalışmaları.....	447

Helga BUMKE, François BERTEMES, Hüseyin CEVİZOĞLU, Elgin von GAISBERG Didyma 2013 .....	467
L. D'ALFONSO, N. HIGHCOCK, A. LANARO, A. MATESSI, B. TOMASSINI PIERI, M. TEKTAŞ, A. TRAMER Kınık Höyük (Niğde), 2013 Yılı Kazısı .....	489
Ertekin M. DOKSANALTI, Deniz SEVMEN, İbrahim KARAOĞLAN, L. Ufuk ERDOĞAN, Christine ÖZGAN Knidos Kazı ve Araştırmaları: 2012–2013.....	517
Sevil GÜLÇUR, Yasemin YILMAZ, Pınar ÇAYLI, Işıl DEMİRTAŞ Güvercinkayası 2013 Kazısı Ön Rapor .....	547
B. Yelda OLCAY UÇKAN, Seçkin EVCİM Olympos Kazısı 2013 Yılı Çalışmaları .....	563
Kaan İREN, Handan YILDIZHAN Daskyleion 2013 Yılı Kazı Çalışmaları.....	577
Sabine LADSTÄTTER Efes 2013 .....	601
Philipp NIEWÖHNER Milet 2013 Yılı Çalışmaları .....	617
Bahadır DUMAN, H. Hüseyin BAYSAL Tripolis 2. Sezon Kazı ve Restorasyon Raporu: 2013 .....	633
Zeliha DEMİREL GÖKALP 2013 Yılı Amorium Kazısı.....	651
Nuran ŞAHİN, Elçin DOĞAN GÜRBÜZER, Onur ZUNAL, Cennet PIŞKIN AYVAZOĞLU, Gülşah GÜNATA, Hüseyin DOĞAN, Cüneyt BALABAN Klaros 2013 .....	669
Ali Umut TÜRKCAN 2014 Eskişehir, Kanlıtaş Höyük Kazı Çalışmaları .....	685





# 2013 YILI AMORIUM KAZISI

**Zeliha DEMİREL GÖKALP\***

Afyonkarahisar İli, Emirdağ İlçesi, Davulga Beldesi, Hisar Mahallesi'nde yer alan Amorium Kenti kazısı 2013 yılında, 22.08.2013-25.10.2013 tarihlerinde Afyonkarahisar Müze Müdürlüğü Başkanlığında ve Doç. Dr. Zeliha Demirel Gökal'in bilimsel danışmanlığında gerçekleştirilmiştir.<sup>1</sup> 2013 yılı kazı çalışmaları Kültür ve Turizm Bakanlığı, Kültür Varlıkları ve Müzeler Genel Müdürlüğü tarafından Afyonkarahisar Valiliği, İl Özel İdaresi'ne gönderilen ödenekle gerçekleştirilmiştir. Öncelikle Kültür ve Turizm Bakanlığı'na, kazı iznini veren Genel Müdürlüğe, Kazılar Daire Başkanlığı'na ve Kazılar Şubesi yetkililerine, ayrıca Atatürk Kültür, Dil ve Tarih Yüksek Kurumu'na, Anadolu Üniversitesi Rektörlüğü'ne, Emirdağ Belediyesi ve Davulga Belediyesi'ne teşekkür ederiz.

Amorium (Hisar), Ankara'nın 170 km. güneybatısında, Afyonkarahisar'ın 70 km. kuzeydoğusunda ve Emirdağ İlçesi'nin 12 km. doğusunda yer alan ve M.Ö. 2000'li yıllardan itibaren Hitit, Phryg, Yunan, Roma, Bizans, Selçuklu ve Osmanlı dönemlerinde kesintisiz yerleşim görmüş antik kenttir. Kent, Yukarı Şehir ve Aşağı Şehir olarak iki başlık altında değerlendirilmektedir (Çizim: 1).

\* Doç. Dr. Zeliha DEMİREL GÖKALP, Anadolu Üniversitesi, Edebiyat Fakültesi, Sanat Tarihi Bölümü, Eskişehir/TÜRKİYE. E-posta: zdgokalp@anadolu.edu.tr

1 Çalışmalar Yrd. Doç. Dr. Şener Yıldırım, Öğr. Gör. Hasan Yılmazyaşar, Dr. A. Ceren Erel, Araş. Gör. Selda Uygun ve Fransa Sorbone Üniversitesi Doktora Öğrencisi Dilek Şen Yıldırım'dan oluşan bilimsel ekip ile ayrıca Anadolu Üniversitesi Sanat Tarihi Bölümü (Burcu Tutar, Fulya Mirzanlı, Sevinç Özen, İlyas Sevim, Serhat Akol, Fatih Gürel, Müge Özçelik, Aygen Giray, Deniz Karamanlı, Arda Gündoğan, Oğulcan Avcı, Kurtay Kağan Işıtan), Arkeoloji Bölümü (Şeyma Adalısoy) ve Kocaeli Üniversitesi Arkeoloji Bölümü'nden (Ahmet Zeybek) bir grup öğrenci ile gerçekleştirilmiştir.

## 1. TEMİZLİK VE KAZI ÇALIŞMALARI

Amorium'da en son 2009 yılında Dr. Christopher Lightfoot tarafından kazı çalışmaları gerçekleştirilmiştir.<sup>2</sup> 2009 yılından 2013 yılı Ağustos ayına kadar kentte ve kazı evinde herhangi bir çalışma gerçekleştirilmemiştir. Bu yüzden ilk aşamada öncelikle kazı evinde, öğrencilerin konaklayacakları konteynurlarda, depolarda ve 4 yıldır yüzey temizliği yapılmamış olan daha önce kazısı gerçekleştirilmiş Aşağı Şehir Kilisesi ve Büyük Mekân'da temizlik çalışmaları hedeflenmiştir.

### 1.1. Kaya Mezarları

Amorium kentinin batısında bugün tarım arazisi olarak kullanılan ve 'Kaya Mezarları' olarak adlandırılmış bölgede (Çizim: 1) 2013 yılı Ağustos ayında kaçak kazı gerçekleştirildiği tespit edilmiştir. Dolayısıyla kazı ekibi öncelikle bu alanda kazı gerçekleştirmiştir. Kazı çalışmalarında iki kayaya oyulmuş mezar tespit edilmiştir (Çizim: 2).<sup>3</sup>

### 1.2. Aşağı Şehir XE-06 (XE-08) Açması<sup>4</sup>

Aşağı Şehir XE-06 (XE-08) Açması çalışmalarının amacı; önceki yıllarda gerçekleştirilmiş kazılarda açığa çıkarılmış olan ve kentin önemli bir şarap üretim merkezi olduğu düşünülen alanda, "Şarap Havuzu" olarak işlevlendirilip bir çatı ile korunması sağlanan mekânın içinin güneyde kazısı yapılmamış alandan dökülen taş ve toprak ile tahribata uğramasını engellemektir. Bu nedenle yaklaşık kuzey-güney doğrultusunda 3.30x7 metre ölçülerinde dikdörtgen planlı mekân açığa çıkarılmıştır. XE-06 (XE-08) açmasında +0.08 kodunda başlayan çalışmalara -0.99 kodunda son verilmiştir. Çalışmalar sıra-

2 Amorium Kazısı'nı şahsıma devretmek isteyen Dr. Christopher Lightfoot'a teşekkür ederim.

3 Kaya mezarı çizimi yapıldıktan sonra Eskişehir Kültür ve Tabiat Varlıklarını Koruma Bölge Kurulu Müdürlüğü kararı ile kapatılmıştır.

4 Aşağı Şehir XE-06 (XE-08) Açması 2009 yılı ve önceki çalışmalarda "Büyük Mekan" olarak adlandırılmış alanda yer almaktadır. 2013 yılı çalışmalarında Büyük Mekan'da 2009 yılı ve öncesinde verilen açma isimlerine sadık kalınmıştır. "Büyük Mekan"daki çalışmalar için bkz., Lightfoot ve Ivison 2012.

sında -0.48 kodunda açmanın kuzeyinde doğu-batı doğrultusunda ancak güney yönüne doğru yıkılmış kerpiç duvar parçaları, ayrıca kuzeyden güneye ve batıdan doğu yönüne doğru yıkılmış ahşap hatıl parçaları tespit edilmiştir. Açmanın kuzey-güney doğrultusunda doğu duvarına bitişik -0.18/-0.42 kodunda olasılıkla mekânın ikinci evresinde kullanılmış iki işlik bulunmuştur (Resim: 1). -0.99 kodunda açmanın kuzeybatısında önceki çalışmalarda açığa çıkarılan blok taş döşeminin XE-06 (XE-08) açmasında da devam ettiği görülmüştür (Çizim: 3).

### 1.3. Yukarı Şehir "Bazilika B" Ba1-Ba2-Ba3-Ba4 Açmaları

Yukarı Şehir'in kuzeydoğusunda sur duvarına oldukça yakın inşa edilmiş olan ve "Bazilika B" olarak adlandırılmış yapıda (Çizim: 1) kazı çalışmalarının başlatılmasının üç amacı vardır. Birincisi önümüzdeki yıllarda sur ile ilgili olarak bir çalışma planlanmaktadır. İkincisi "Bazilika B" Yukarıda Şehir'de mimari kalıntısı ile işlevi tespit edilebilen ender yapılardan biridir. Üçüncüsü ise dini yapıların kentsel ya da dönemsel dönüşümleri (Amorium için; Bizans-Selçuklu-Osmanlı) tespit etmek için ideal yapılar olmasıdır. Bu doğrultuda "Bazilika B"nin doğusunda apsis blok taşlarının yüzeyden tespit edilebilen bölümü dikkate alınarak açma sınırları belirlenmiştir. "Ba1 Açması"nda çalışmalar +0.09 kodunda başlatılmış ve -0.30 kodunda açmanın kuzey doğusunda apsisin devamı taş blok ve -0.72 kodunda açmanın güneybatısında yanık ahşap-yanık saz ve ocak tespit edilmiştir. Ocak kuzeyde dar ve dikdörtgen taşlarla sınırlandırılmıştır. Güney bölümdeki taşlar düzenli değildir. Alandaki çalışma -0.85 kodunda sonlandırıldığında, apsisin batısında yaklaşık eksenden çıkan doğu-batı doğrultusunda ocaklı moloz taş örgülü duvar ve yine aynı evreyi veren moloz taş örgülü kuzeye yönelen bir duvar tespit edilmiştir. Kuzeye yönelik gösteren duvarın altına giren muhtemelen ayrı bir evreyi işaret kuzey-güney yönünde bir başka moloz taş ve devşirme blok taş kullanılarak inşa edilmiş duvar kalıntısı mevcuttur. Hatta devşirme blok Roma Dönemi yazıtlı mezar stelidir. Açmanın güneyinde yine kuzey-güney doğrultusunda yaklaşık apsisin eksenine kadar devam eden düzgün kesilmiş devşirme taş

bloklar ile oluşturulmuş bir diğer duvar kalıntısının ise ocaklı duvar ile aynı evreyi işaret ettiğini ve apsis önünde farklı mekân yarattığını söyleyebiliriz. Ancak önümüzdeki yıllarda gerçekleştirilecek kazıların duvarların evreleri ve mekânların işlevleri konusunu aydınlatacağı düşüncesindeyiz (Çizim: 4).

#### 1.4. Küçük Buluntular

##### 1.4.1. Seramikler

Defineciler tarafından tahrip edilmiş olan Kaya Mezarı<sup>5</sup> çalışmalarında az sayıda ve oldukça kırık parçalar halinde seramikler ele geçmiştir. Mezar 1’de form veren toplam 7 seramik parça bulunmaktadır. Oldukça küçük parçalar halinde tespit edilen buluntular arasında, yerel nitelikte kırmızı astarlı sıvı kabı ağız parçası, küçük çanak ağız parçaları ile kırmızı astarlı ve ince cidarlı bir oinoche’ye ait olabilecek dar ağız parçası bulunmaktadır. Söz konusu buluntular içerisinde tarihlendirmeye yardımcı olabilecek en sağlıklı buluntu, yarı parlak kahverengi astarlı içe çekik profilli çanak parçasıdır (Çizim: 5.1). Form açısından doğu sigillata A grubuna ait olabilecek olan söz konusu ağız parçası nitelikli astarına rağmen, ithal bir buluntu olmayıp bölgesel özellikler göstermektedir. Form açısından M.Ö. 1.- M.S. 1. yy.a tarihlendirilebilecek olan söz konusu seramik parçasının, Mezar 1’in Erken Roma Döneminde kullanım gördüğünü işaret etmektedir. Mezar 2 buluntuları toplam 4 adet seramik parçadan oluşmaktadır. Söz konusu parçalar içerisinde tarihlendirmeye yardımcı olabilecek en önemli buluntu, *unguentarium* parçasıdır (Çizim: 5.9). Küresel gövdeli ve düz bitimli olan söz konusu kabın boyun kısmı kırıktır. En yakın benzeri Amorium kazılarında ele geçirilmiştir. Söz konusu form Augustus Dönemine tarihlendirilmiştir<sup>6</sup>.

Aşağı Şehir XE-06 (XE-08) Açması çalışmalarında Geç Antik Çağ-Erken Bizans Dönemine ait yerel kırmızı astarlı seramik parçaları, 8. yüzyıl sonuna ve

5 Kaya mezarlarında bulunan seramikler Sn. Dilek Şen Yıldırım tarafından değerlendirilmiştir. Kendisine teşekkür ederiz.

6 Laffl 2012, Pl. 3/1:2, s.191.

9. yüzyıl başlarına tarihlenen perdahlı kulplu ve kulpsuz sıvı kabı parçaları, kulplu ve kulpsuz gri pişirme kabı parçaları ve yine 9. yüzyıla tarihlenen turuncumsu-sarı sırlı kap parçaları ve kapak parçaları bulunmuştur (Resim: 2).

Yukarı Şehir “Bazilika B” açmalarında bulunan seramikler arasında yoğun olarak Geç Osmanlı Dönemine ait buluntu grubuyla karşılaşılmıştır. Söz konusu buluntular arasında iki lüle parçası, küçük parçalar hâlinde porselen taklidi parçacıklar alanın 19. yüzyılda kullanım gördüğünü göstermektedir. Ayrıca 12.-13. yy.a ait olabilecek *sgraffito* ve lüster bezemeli dip ve ağız parçalarıyla birlikte karışık olarak sırsız kap ve pişirme kabı parçaları da bulunmuştur (Resim: 3).<sup>7</sup>

#### 1.4.2. Cam

2013 yılı Amorium cam buluntularının büyük bölümü, 2009 yılından önce kazılmış olan ve 2009 yılından beri de arazi temizliği yapılmamış olan Büyük Mekân’dan gelmiştir. Bir cam bilezik parçası, bir tessera, iki pencere camı parçası, bir kulp ve form vermeyen sekiz parça farklı renklerde cam parçaları Aşağı Şehir Kilisesi Vaftizhanesi’nin doğusundaki mekânda ele geçirilmiştir. Aşağı Şehir Büyük Mekân buluntularının önemli bir kısmını cam bilezik parçaları oluşturmaktadır. Cam bilezik parçalarının formları genellikle halka biçimli, kullanılan renkler mavi, yeşil ve bu renklerin ara tonlarıdır. Cam bileziklerin büyük çoğunluğu bezemesiz monokrom kesitli örneklerdir. Ancak bir örnek spiral sarmal cam ipliği bezemeli, bir örnek emay ya da diğer adıyla boya bezemelidir (Resim: 4). Cam bilezikler dışında, Aşağı Şehir Büyük Mekân ve Aşağı Şehir Kilisesi Vaftizhanesi’nin doğusundaki mekândan sarı kahverengi (zeytin yeşili tonlarında) ve mavimsi yeşil tonlarında pencere camı parçaları, Aşağı Şehir Büyük Mekân’da kupa biçimli içi dolu ayaklı cam kandile ait parçalar ve kap formunda kandile ait olduğu düşünülen kulp

7 Aşağı Şehir XE-06 (XE-08) Açması ve Yukarı Şehir “Bazilika B” Ba1-Ba2-Ba3-Ba4 Açmalarından ele geçen seramikler Anadolu Üniversitesi Edebiyat Fakültesi Sanat Tarihi Bölümü öğrencilerinden İlyas Sevim, Burcu Tutar ve Fulya Mirzanlı tarafından lisans tezi olarak çalışılmıştır.

parçaları ve ayrıca çeşitli kaplara ait olabilecek ağız kenarları, dip parçaları ele geçirilmiştir.<sup>8</sup>

Aşağı Şehir XE-06 (XE-08) Açması kazı çalışmalarında; sarı kahverengi (zeytin yeşili tonlarında), mavimsi yeşil ve yeşil tonlarında pencere camı parçaları; açık yeşil, mavimsi yeşil tonlarda şarap kadehi parçaları; koyu yeşil ve mavi tonlarda kadeh ayağı; mavi renk dekorlu bardak ağız kenarı parçası ve çeşitli kaplara ait olabilecek ağız kenarları, dip parçaları ele geçirilmiştir (Resim: 5). Ayrıca XE-06 (XE-08) Açması'nda üretim artığı ya da pencere paneli parçası olabilecek 8x16 cm. boyutunda cam parçası bulunmuştur.

Yukarı Şehir "Bazilika B" Ba1-Ba2-Ba3-Ba4 açmalarında da çeşitli renkte form vermeyen cam parçaları yanı sıra Aşağı Şehir Büyük Mekân ve Aşağı Şehir XE-06 (XE-08) Açması'nda ele geçirilen örnekler gibi cam bilezik parçaları bulunmuştur. Cam bilezik parçalarının formları genellikle halka biçimli, kullanılan renkler mavi, yeşil ağırlıklı olmakla beraber bir örnek kırmızıdır. Cam bileziklerin büyük çoğunluğu bezemesiz monokrom kesitli örneklerdir. Ancak bir örnek spiral sarmal cam ipliği bezemeli, bir örnek renk cam şerit bezeli ve iki örnek emay ya da diğer adıyla boya bezemelidir.

### 1.4.3. Maden

Aşağı Şehir XE-06 (XE-08) Açması kazı çalışmalarında, bakır alaşımli bir kapa ait olduğu düşünülen ve benzeri daha önce Amorium kazılarında ele geçirilmiş<sup>9</sup> olan bir kulp; bronz bir kaba ait ağız kenarı; çeşitli form ve boyutlarda demir çiviler; demir bir kapı aksamı parçası; bir demir hançer bıçak<sup>10</sup> ile işlevi tespit edilememiş bir adet iğne ya da çivi olabilecek demir parça bulunmuştur<sup>11</sup> (Resim: 6).

8 Lightfoot, Ivison ve Wypyski 2002; Köroğlu 2002, s.355-372. Aşağı Şehir Büyük Mekan, ve Aşağı Şehir Kilisesi Vaftizhanesi'nin doğusundaki mekan, Aşağı Şehir XE-06 (XE-08) Açması ve Yukarı Şehir "Bazilika B" Ba1-Ba2-Ba3-Ba4 açmalarından ele geçirilen cam eserler Anadolu Üniversitesi Edebiyat Fakültesi Sanat Tarihi Bölümü öğrencisi Aygen Giray tarafından lisans tezi olarak çalışılmıştır.

9 Koçyiğit 2012, 324.

10 Benzer örnek için bkz., Papanikola-Bakırtzi 2002, s.109.

11 Aşağı Şehir XE-06 (XE-08) Açması ve Yukarı Şehir "Bazilika B" Ba1-Ba2-Ba3-Ba4 Açmaları ele geçirilen maden eserlerin çizim ve envanter çalışmaları Eskişehir Anadolu Üniversitesi Sanat Tarihi Bölümü Laboratuvar'ında çalışılmaktadır.

Yukarı Şehir “Bazilika B” Ba1-Ba2-Ba3-Ba4 açmalarında ise 4 demir çivi, 2 demir nal parçası, 1 demir halka, 1 adet demir orak<sup>12</sup> (Resim: 7), bir adet bronz kemer tokası, 1 adet bronz düğme parçası<sup>13</sup>, 2 adet demir sap, 1 adet demir kapı aksamı parçası ve 1 adet bronz ahşap mobilya aksamı bulunmuştur.

#### 1.4.4. Sikke

Amorium 2013 yılı çalışmalarında 8 adet bronz sikke ele geçirilmiştir. Yüze temizliğinde bulunan iki sikke Erken Bizans Dönemine (Anastasius ve VI. Konstantinos), biri Geç Osmanlı Dönemine tarihlenmektedir. Köy mezarlığında bulunan iki sikke okunamamakla birlikte Erken Bizans Dönemine tarihlenen 20 nummidir. Aşağı Şehir XE-06 (XE-08) Açması’nda İmparator Theophilus (M.S. 829-842) dönemine tarihlenen bir follis, Yukarı Şehir “Bazilika B” açmalarında 2 adet 11. yüzyıla tarihlenen Bizans Anonim Follis (Anonim G ve Anonim I) bulunmuştur.

#### 1.4.5. Kemik

Amorium 2013 yılı kazı çalışmalarında iki adet kemik obje bulunmuştur. Bunlardan biri, kentin batısında bugün tarım arazisi olarak kullanılan ve Kaya Mezarları olarak adlandırılmış bölgede definciler tarafından kaçak kazı yapılan alandaki çalışmada Mezar 1’de üst ve alt bölümleri kırık hâlde ele geçirilen kemik objedir (Resim: 8). Bir diğer kemik obje Aşağı Şehir XE-06 (XE-08) Açması’nda ele geçirilen tıpa’dır.

## 2. DEPO ÇALIŞMALARI

Amorium eski Kazı Başkanı Dr. Christopher Lightfoot tarafından 2009 yılında sit alanı içinde Aşağı Şehir Kilisesi’nin güneyinde yer alan mekâna 2 katlı olarak 4 konteyner yerleştirilmiştir. Bu konteynerlerden biri depo olarak planlanmış içine fresko, tekstil parçaları ve konservasyonda kullanılan malze-

12 Benzer örnek için bkz., Papanikola-Bakirtzi 2002, s.126.

13 Benzer örnek için bkz., Papanikola-Bakirtzi 2002, s.397.



meler yerleştirilerek mühürlenmiştir. Ancak konteynerlar 2010 yılında kötü hava şartlarından dolayı devrilmiştir. Kazı ekibi tarafından depo açılmış, fotoğraflanmış ve sonrasında devrilen kasalardaki fresko parçaları ve tekstil gibi buluntular yeniden düzenlenerek yerleştirilmiştir. Ayrıca 2009 yılı kazı çalışmalarında Aşağı Şehir Kilisesi'ndeki kazılarda ele geçirilen iskeletler Mehmet Akif Ersoy Üniversitesi öğretim üyesi Yard. Doç. Dr. F. Arzu Demirel tarafından Mehmet Akif Ersoy Üniversitesi'ne götürülmesi için paketlenmiştir.

### 3. KORUMA VE BELGELEME

Amorium antik kentinde en son 2009 yılında Dr. Christopher Lightfoot Başkanlığında bilimsel çalışmalar gerçekleştirilmiş. Dolayısıyla sit alanında önceden kazı gerçekleştirilmiş alanlarda 4 yıldır herhangi çalışma (temizlik, koruma, sağlamlaştırma, v.s) yapılmadığı için yıkılmak üzere olan ya da yıkılmış duvar bakiyeleri bulunmaktadır. 2013 yılı çalışmalarında sınırlı zaman ve imkânlar gözetilerek ve Eskişehir Kültür ve Tabiat Varlıklarını Koruma Bölge Kurulu Müdürlüğü kararı gerektirmeyecek önlemler alınmaya çalışılmıştır. Bunlardan biri alanda temizlik çalışması yapılırken soyulmuş ve dökülmüş duvarların, kuru duvar ile sağlamlaştırılması olmuştur.

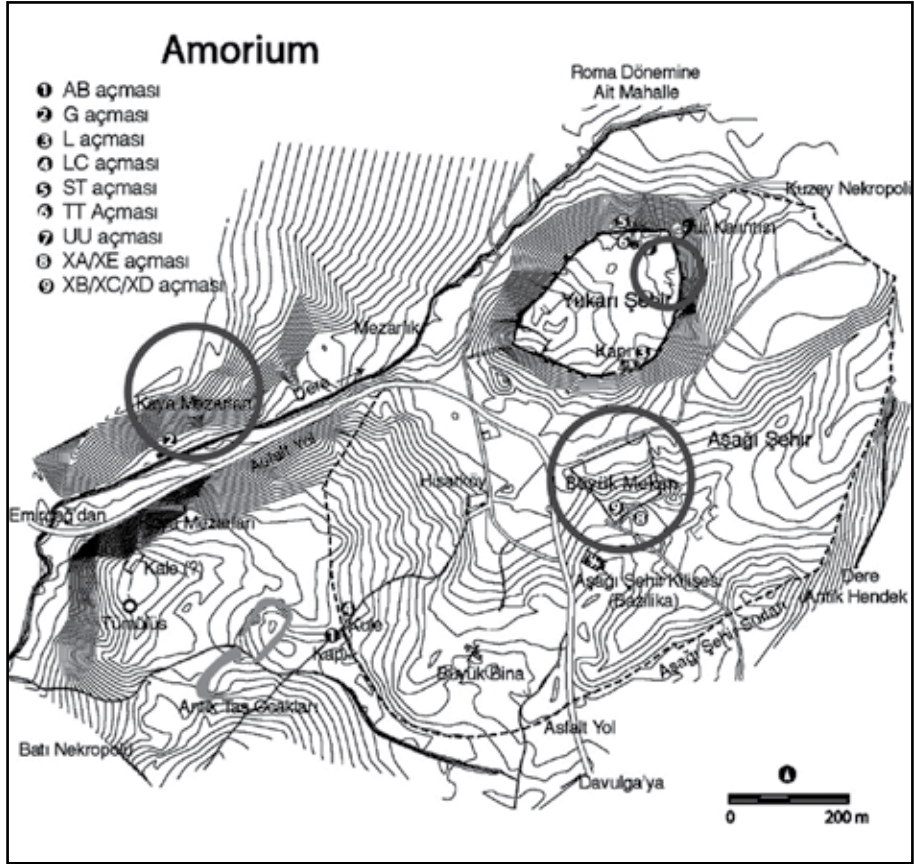
Daha önceki yıllarda Amorium kazısı başkanlığı tarafından sürdürülen Amorium kent planı çalışmaları kapsamında, Yukarı Kent'te ve Aşağı Kent'te atılmış olan poligonların bir kısmı tespit edilememiştir. Alanda bulunan poligon noktalarının ise koordinat verilerinin elde edilememesinden dolayı, kentte yeni bir poligon ağı kurulması gerekli görülmüştür. Yenilenen poligon ağı Yukarı Kent'te höyük alanının tamamını kaplayacak şekilde, Aşağı Kent'te ise daha önceki yıllarda çalışılan alanların ve önümüzdeki sezonlarda çalışılması planlanan alanlarının çevresinde ve çoğaltılmaya uygun bir biçimde oluşturulmuştur. Çalışmalarda *cors* bağlantılı *GPS* cihazı kullanılmış ve hem poligon ağı, hem de 2013 sezonu mimarî verileri memleket koordinat sistemine bağlamıştır<sup>14</sup> (Çizim: 6).

14 Poligon ağı ve mimarî verilerin sayısal ortamda rölövelerinin alımı işlerini kazı ekibinden Dr. Şener Yıldırım ve Anadolu Üniversitesi Rektörlüğü Yapı İşleri ve Teknik Daire Başkanlığı personeli Topograf Selçuk Tunali tarafından yapılmıştır.

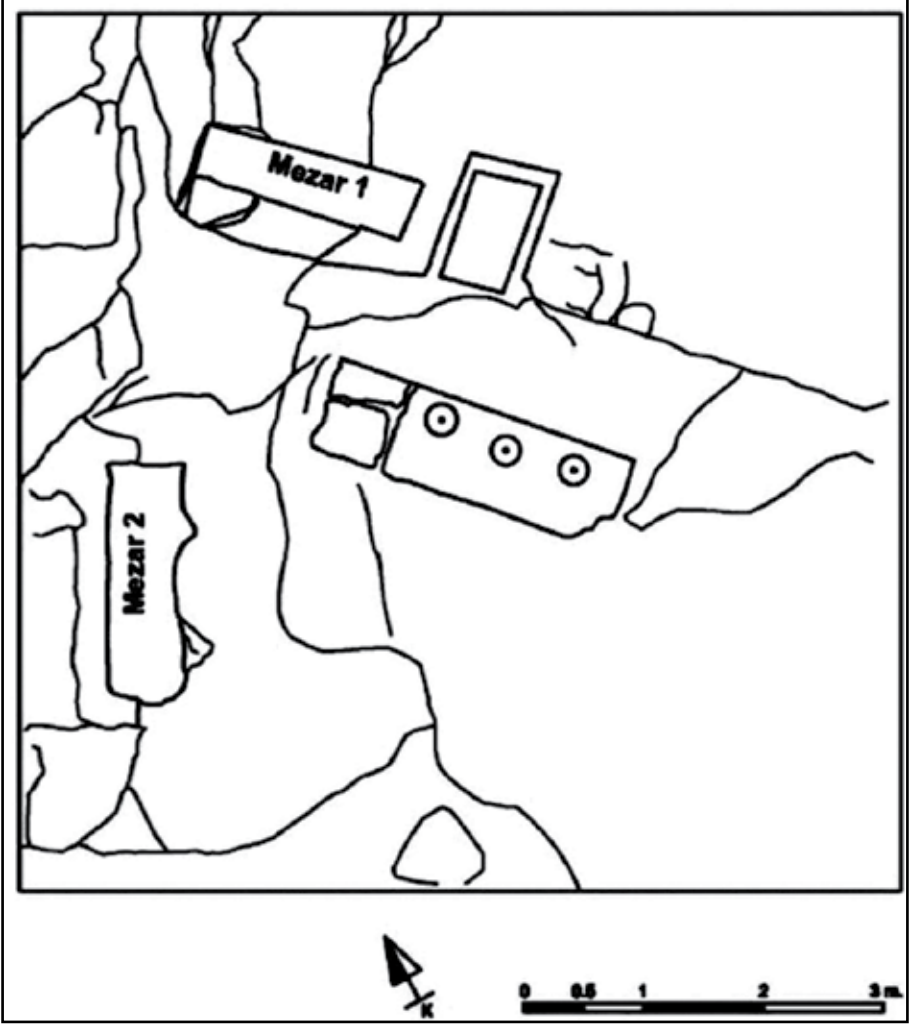
Belgelemeye ilişkin bir diğ er ç alıřmayı "Havadan Görüntüleme" oluşturmaktadır. Ařađı Őehir'de Büyük Mekân ve Ařađı Őehir Kilisesi, Yukarı Őehir'de ise Höyük ve Bazilika B'de 2013 yılında kazısı gerçekleştirilen alan havadan görüntülenmiřtir.

#### KAYNAKÇA

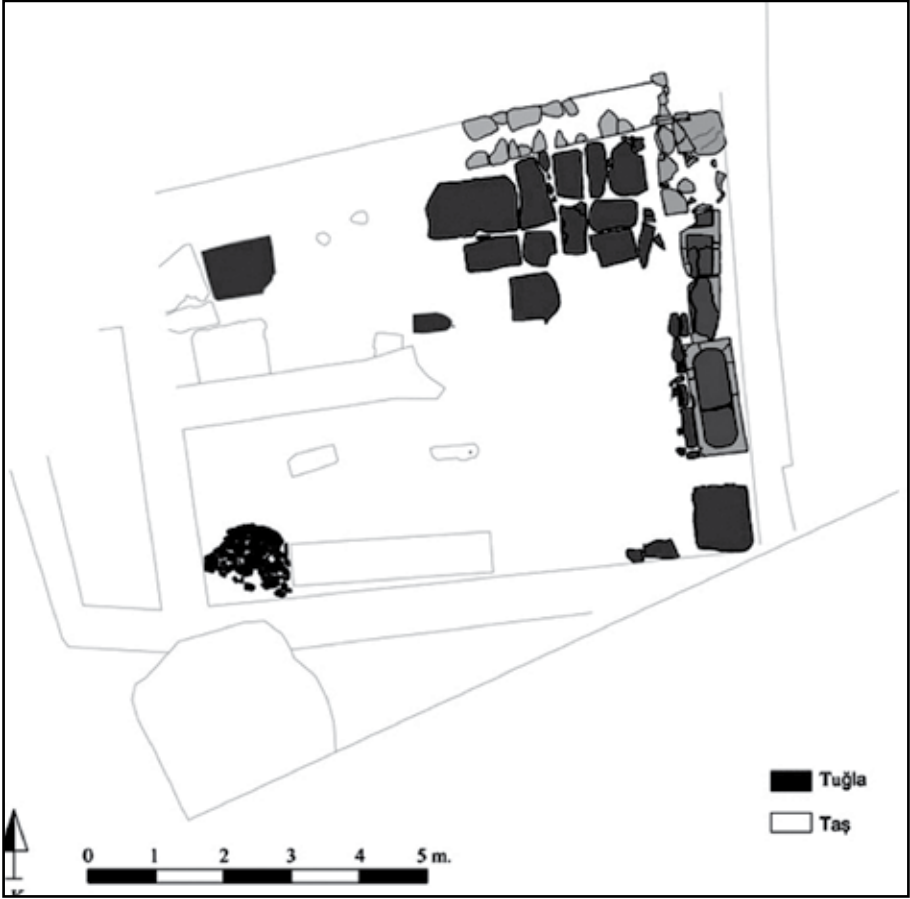
- KOÇYIĐIT, O. (2012). "Small Finds from the Early 9th Century Destruction at Amorium", *Byzantine Small Finds in Archaeological Context, BYZAS 15*, s. 319-330.
- KÖROĐLU, G. (2002). "Yumuktepe Höyüğü'nden Bizans Dönemi Cam Bilezikleri", *Ortaçađ'da Anadolu Prof. Dr. Aynur Durukan'a Armađan*, Ankara, s.355-372.
- LAFLI, E. (2012). " Roman and Late Roman Terracotta Unguentaria: 1988-2005", *Amorium Reports 3 The Lower City Enclosure Finds Reports and Technical Studies* (ed. C. Lightfoot - E. Ivison), Ege Yayınları, İstanbul, s.181-192.
- LIGHTFOOT C. - E.A. IVISON ve M. WYPYSKI (2002). *Amorium Report, Finds I: The Glass (1987-1997)*, BAR International Series 1070.
- LIGHTFOOT C. - E.A. IVISON (Edt.) (2012). *Amorium Reports 3 The Lower City Enclosure Finds Reports and Technical Studies*, Ege Yayınları, İstanbul, 2012.
- PAPANIKOLA-BAKIRTZI (2002). *Everday Life in Byzantium*, Thessaloniki, Atina, 2002.



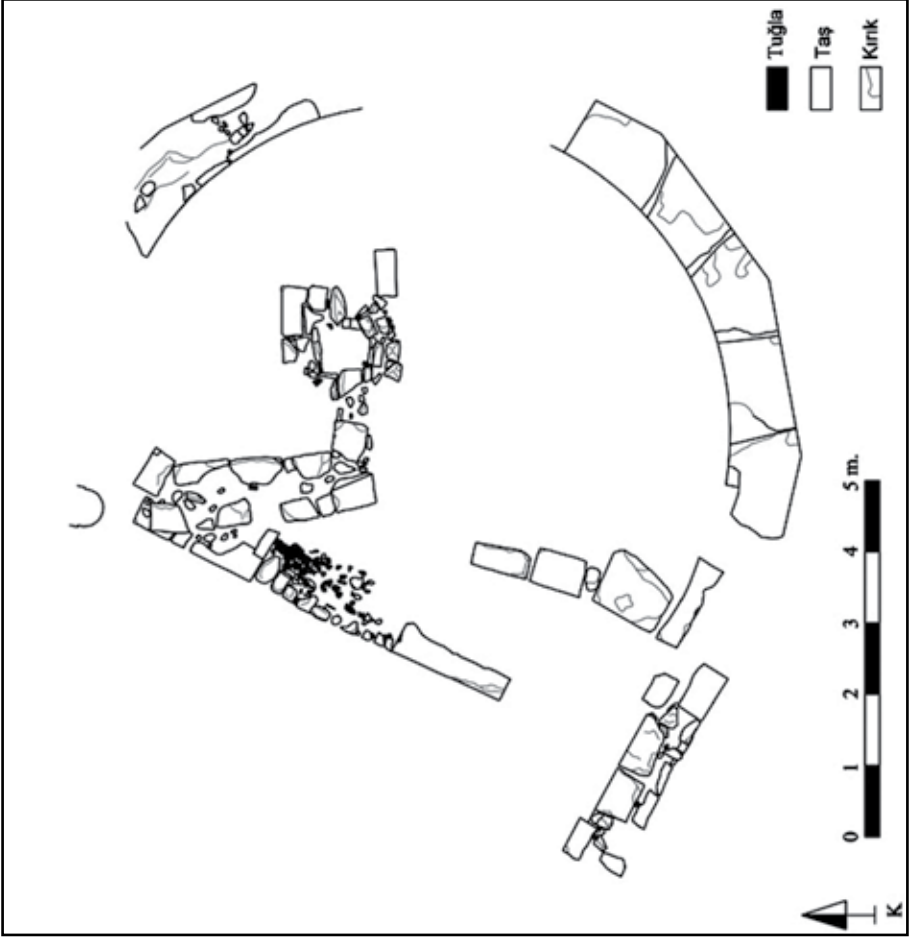
Çizim: 1



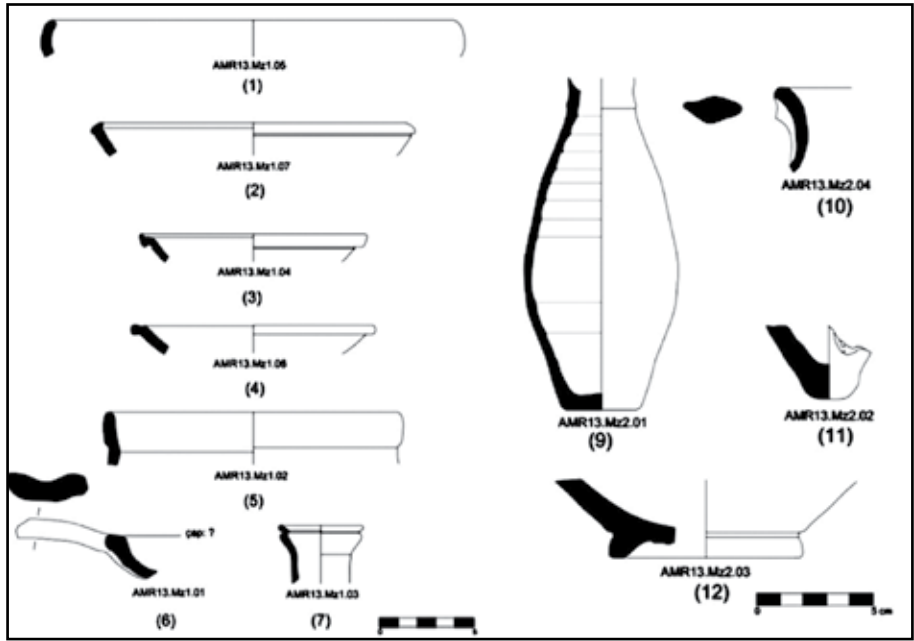
Çizim: 2



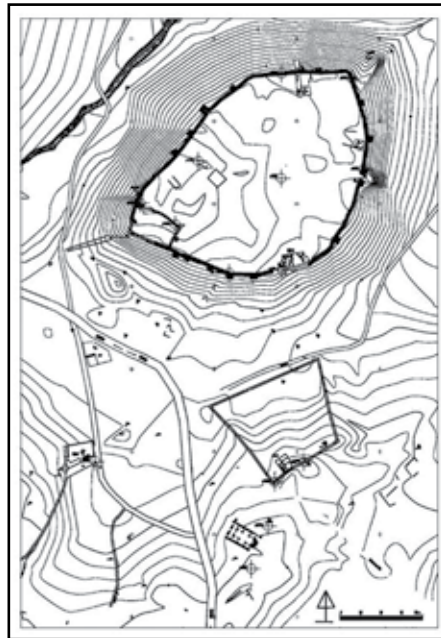
Çizim: 3



Çizim: 4



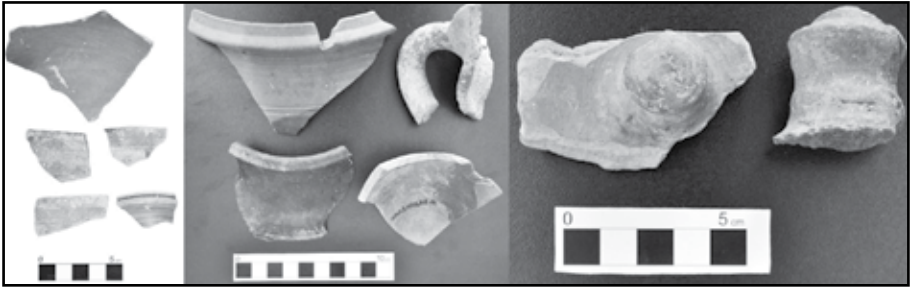
Çizim: 5



Çizim: 6



Resim: 1



Resim: 2





Resim: 3



Resim: 4



Resim: 5



Resim: 6



Resim: 7



Resim: 8

# KLAROS 2013

**Nuran ŞAHİN\***  
**Elçin DOĞAN GÜRBÜZER**  
**Onur ZUNAL**  
**Cennet PİŞKİN AYVAZOĞLU**  
**Gülşah GÜNATA**  
**Hüseyin DOĞAN**  
**Cüneyt BALABAN**

---

Klaros 2013 yılı kazı çalışmaları, T. C. Kültür ve Turizm Bakanlığı, Kültür Varlıkları ve Müzeler Genel Müdürlüğü'nün izni ve maddî katkıları ile Ege Üniversitesi Rektörlüğü, Türk Tarih Kurumu, E.Ü. Ebiltem, Döner Sermaye İşletmeleri Merkez Müdürlüğü ve İzmir İl Özel İdaresi'nin maddî destekleri ile, 15 Temmuz 2013 – 9 Eylül 2013 tarihlerinde, Türk ve yabancı öğretim üyeleri, doktora, yüksek lisans ve lisans öğrencileri ile otuz beş işçiden oluşan bir ekiple, iki plan karede gerçekleştirilmiştir. Kazıya, Bakanlık temsilcisi olarak Bilecik Müzesi uzmanı Abdurrahman Aktaş görevlendirilmiştir. Abdurrahman Aktaş'a, kazı çalışmalarına ve ekibe göstermiş olduğu ilgi ve destek için teşekkür borçluyum.

---

\* Prof. Dr. Nuran ŞAHİN, Ege Üniversitesi Edebiyat Fakültesi Arkeoloji Bölümü Öğretim Üyesi 35100 Bornova-İzmir/TÜRKİYE. Email: nuran.sahin@ege.edu.tr.  
Klaros 2012 kazı ekibi, Yard. Doç. Dr. Elçin Doğan Gürbüz, Arş. Gör. Onur Zunal, Dr. Jean-Charles Moretti (Université Lyon 2), Nicolas Bresch (Mimar) Olivier Riss (Mimar), Isabel Bonora Andujar (Arkeolog), Jean-Jacques Malmay (Topograf), doktora öğrencileri Cennet Pişkin Ayvazoğlu ve Gülşah Günata, arkeolog olarak Gülben Karakan Özlem Naz Bitirim, Hüseyin Doğan, Cüneyt Balaban ve Duygu İbiş katılmıştır. Ekibin öğrencileri ise E.Ü. Arkeoloji bölümü öğrencileri Görkem Gökölük, Gülşah Sarıkaya, İlayda Ayışığı, Fatma İrem Özden, Etkin Erdoğan, Oğuzhan İleri, Ayzer Güler, Eray Yılmaz, Sinem Arslan, Sefa Enli, Şükrü Çakır, Murat Eşiyok, Özer Keleş, Dokuz Eylül Üniversitesi'nden Fatma Akgöz, Toronto Üniversitesi'nden Bülent Can Saçkan, ve Strasbourg Üniversitesi'nden katılan İpek Erker'den (Mimarlık Fak. Mimarlık öğrencisi) oluşmuştur.